

Hoe bevorder je wilde bijen en biodiversiteit
in Amsterdam-West



Arie Koster

Lector bijenbeheer
en bijenvriendelijke tuinen

wellantcollege
||

Deze presentatie geeft mogelijkheden aan voor verschillende vegetaties op voedselrijke tot zeer voedselrijke bodems in Amsterdam-West (omgeving Osdorp). Op vrijwel al deze gronden moeten grazige vegetaties 2 x per jaar worden gemaaid voor een maximale bloemenrijkdom, maar voor de biodiversiteit moeten ook stukken blijven overstaan. Die worden dan een keer per jaar of per 2 jaar gemaaid. Het percentage is afhankelijk van de situatie en het gebruik. Dat kan variëren van 1 tot 30%. Maaisel moet altijd worden afgevoerd en er moet met relatief licht materiaal worden gewerkt.

Ruigte kan 1 x in de twee tot 5 jaar worden gemaaid. Ook dat moet gefaseerd gebeuren. Dit geldt ook min of meer voor kruidachtige vegetaties langs beplantingen.

In de bovengrond en langs nieuwe wegbermen komen ook minder voedselrijke gronden voor met een zandige afdeklaag of zavelachtige grond. Voorbeelden die hier goed op aansluiten heb ik beperkt omdat er te weinig informatie over is. De ondergrond speelt hierbij een belangrijke rol. Die kan nat of zeer voedselrijk zijn. Bermталuds van nieuwe wegen zijn kansrijk voor vegetaties van schrale bodems.

Hoe gaat het met de wilde bijen?

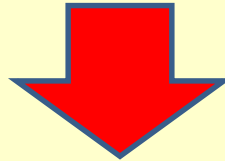
**Natuurgebieden –
het domein van natuurbeheerders**

Soortenrijk,
maar wel achteruitgang



**Het agrarische landschap –
het domein van de boeren**

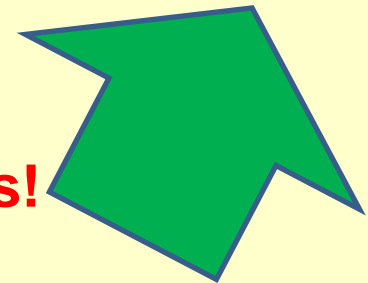
Al lange tijd verdwenen



Stedelijk gebied -

het domein van de hoveniers en urban greeners!

Van arme gebieden naar rijke gebieden!

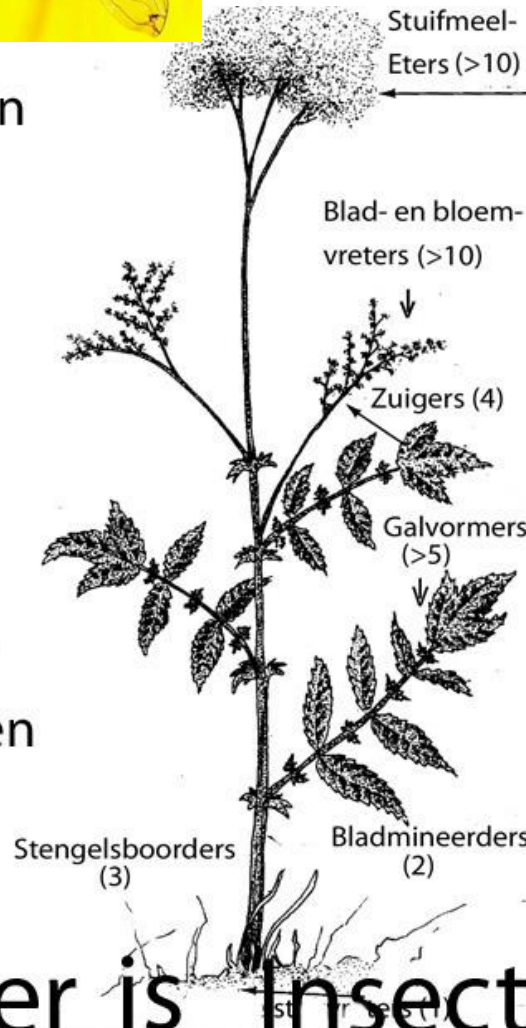




Bloembezoekende insecten

- vlinders
- zweefvliegen
- kevers
- bijen
- wespen

Zowel voor als na de bloei kunnen veel dieren van een plant profiteren.



Rovers en parasieten

- sluipwespen
- graafwespen
- roofvliegen
- spinnen

Vogels en zoogdieren

- zaadeters
- insecteneters

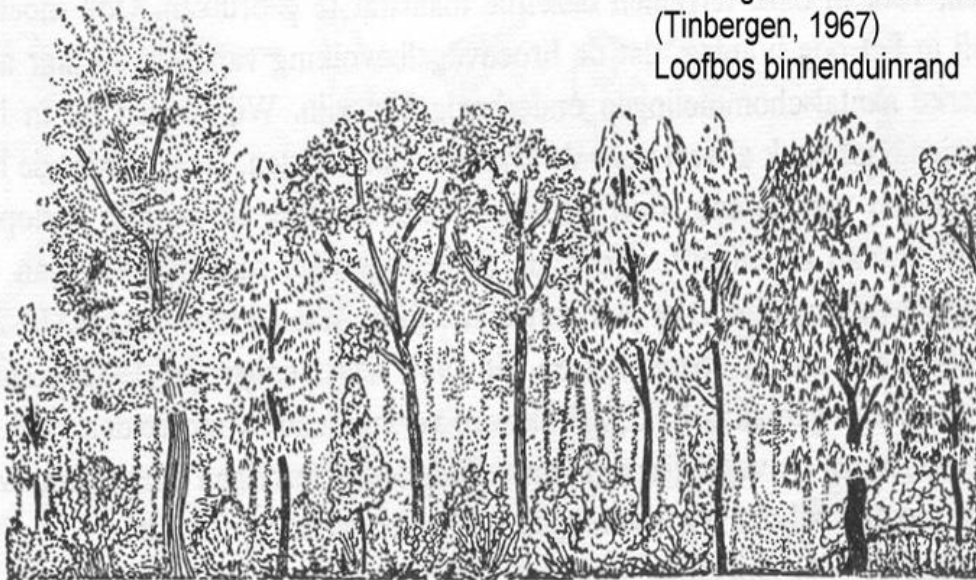
Indirect

- roofvogels
- andere roofdieren

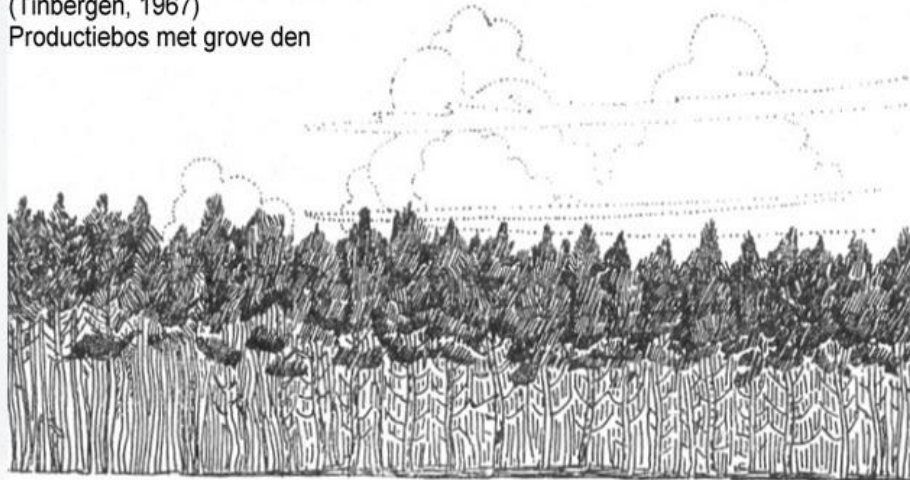
Fig. naar Hermy (1989)

Bijenbeheer is insectenbeheer

Uit: Vogels in hun domein
(Tinbergen, 1967)
Loofbos binnenduininrand



Uit: Vogels in hun domein
(Tinbergen, 1967)
Productiebos met grove den



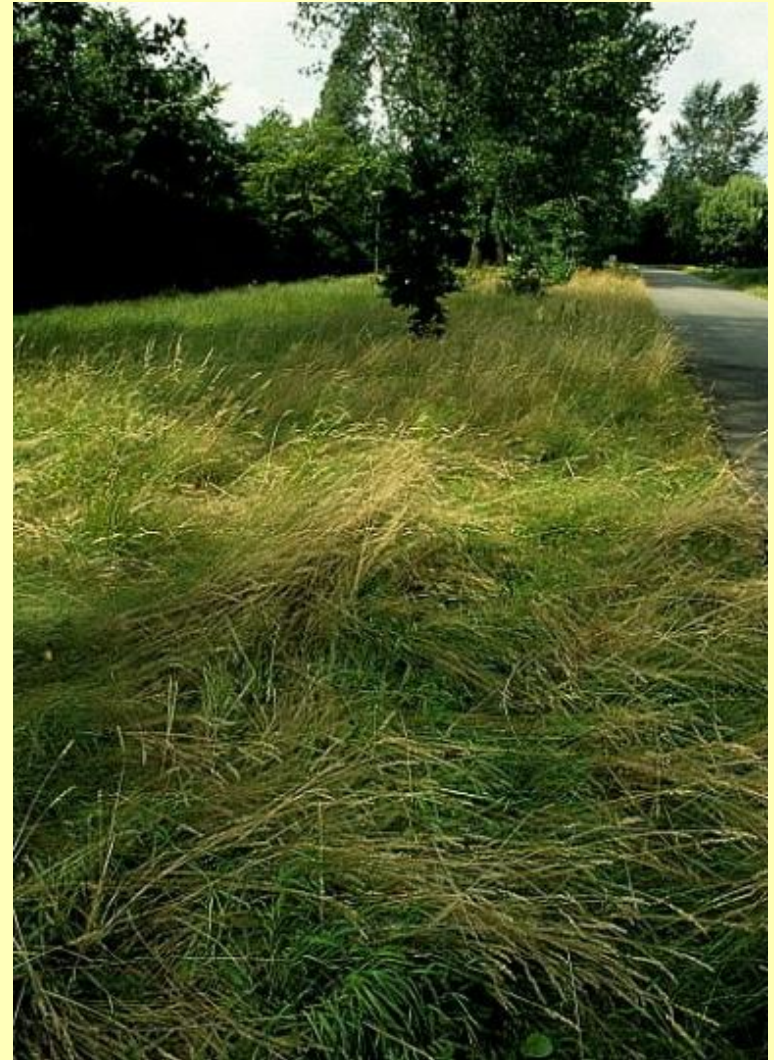
*Beste cursisten
het gaat niet alleen om
de bijenplanten, maar
om veel meer!*

Bosstructuur is zeer
bepalend voor
biodiversiteit
In de natuur gaat dat
vanzelf
Daarbuiten zijn het de
vakbekwame hoveniers
die daarin moeten sturen

Bij biodiversiteit gaat het niet alleen maar om planten. Structuurvariatie is niet alleen belangrijk voor vogels, maar ook voor insecten en andere kleine dieren. Nest- en schuilgelegenheid, microklimaat, voedsel.



Wat moeten we hier ons bij voorstellen? Floristische diversiteit wordt bepaald door bodem en beheer. Een rijke bodem en goed beheer leidt meestal tot een bloemrijke, maar weinig tot matig soortenrijke vegetatie, waarin enkele tientallen soorten wilde bijen kunnen voorkomen.



Omvorming naar bloemrijker grasland: in de eerste fase kunnen grassen dominant worden
Foto links Veenendaal 1990; rechts 1996. Maar we moeten toch door die zure appel heen. Het vraagt tijd, maar levert uiteindelijk meer op dan de meeste ingezaaide bermen



Veenendaal resultaat 1999; de berm is hier vochtig en voedselrijk. Hier kan zelfs rietorchis groeien



Middenberm Aa-landen Zwolle rond 1990. Deze berm moet twee maal per jaar worden gemaaid. Hier met enkele planten die we op klei kunnen verwachten: scherpe boterbloem, rode klaver, paardenbloem en fluitenkruid.



Een gemiddelde situatie in Zoetermeer. Hier vliegen o.m. rosse metselbij en verschillende zandbijen.



Randen langs houtige begroeiingen.

Een kruidachtige rand langs een beplanting in het Amsterdamse bos. Op verschillende plekken vliegen hier veel wilde bijen. Onregelmatig maaien (stukken een jaar overslaan, inhammen, bevordert structuurvariatie)



Berm langs vaart met singel/heg op venige klei. Hier kwamen/komen wilde bijen talrijk voor. (Sneek ca. 1999)



Zoetermeer: plekken voor de fluitenkruidbij en andere zandbijen. De bodem bestaat uit zeeklei.



Gewone berenklauw groeit hier met groot hoefblad samen op voedselrijke grond. Hij staat hier in het grensgebied van gras en ruigte en moet in deze situatie een maal per jaar worden gemaaid. Hier en daar een jaar overslaan bevordert meer structuurvariatie (Schiedam Poldervaart, Beatrixpark 1996)

Ruigten

Ruigten worden gedomineerd door hoge (0,7 tot ca 2 m), veelal overblijvende en sterk concurrentiekrachtige kruiden.

In het cultuurlandschap zijn ruigten meestal beperkt tot kleine overhoeken, zoals emplacements, fabrieks- en haventerreinen en braakliggende terreinen in en rond de bebouwde kom.

Vooraf in lintvormige landschapselementen, waterkanten, vijverranden, spoorsloten, greppels, kanaal- en rivieroevers.

Ruigten kunnen zeer bloemrijk, maar ook bloemarm zijn. Meestal groeien ze samen met grassen, riet, brandnetels en distels. Een bloemrijke ruigte komt in het algemeen vrij laat tot bloei. De meeste houtige soorten zijn dan uitgebloeid en ze vormen vaak de laatste bloeiende elementen in het landschap.

Ruigte hoeven maximaal een maal per jaar of 3-5 jaar te worden gemaaid



Grote kattenstaart is een soort die veel in de woonomgeving wordt toegepast, dat wil zeggen uitgezaaid. Deze plant trekt veel bijen en vlinders aan (Amsterdam, Slotervaart 2000)



(Amsterdam, Slotervaart 2000: oever met onder meer harig wilgenroosje en veel structuurvariatie.



Amsterdam Nieuw Sloten 2000: grote kattenstaart



Amsterdam Nieuw Sloten 1999: natte ruigte langs de oevers met onder meer koninginnekruid, harig wilgenroosje en wilgen.



Heerhugowaard 2001: met onder meer grote kattenstaart, engelwortel en late guldenroede op zeelei. Late guldenroede is een sterk invasieve soort, die moet worden bestreden.

Open en gesloten houtige beplantingen

Beplantingen kunnen een zeer substantiele bijdrage leveren aan de diversiteit van wilde bijen en de overige fauna in het algemeen.

Voorwaarden

- juiste samenstelling soorten
- beheer afgestemmen op optimale bloei van de houtige soorten
- een bloemrijke onderbegroeiing en of zoomvegetatie
- op termijn (of geïntroduceerd) oud dood hout, vooral stammen
- een deel van de bodem moet voor gravende bijen toegankelijk blijven. Dit is te regelen met lichtregulatie en of gefaseerd hakhoutbeheer
- inhammen, in de beplantingen zijn vaak van belang voor insecten waaronder wilde bijen.



Bosplantsoen met stinkende gouwe en look zonder look (Amsterdam-Bijlmer ca. 1998).



Overgang beplanting naar bloemrijk gras (Kalfjeslaan 2014). Dit vraagt wel aandacht. Maar misschien moet er ook een club voor vrijwillig landschapsbeheer opgericht worden.



Een open beplanting in een vergraste vegetatie: werd 2 x per jaar uitgemaaid. Zowel ecologische motieven als bezuinigingen speelden een rol. Vooral in het voorjaar goed voor wilde bijen.



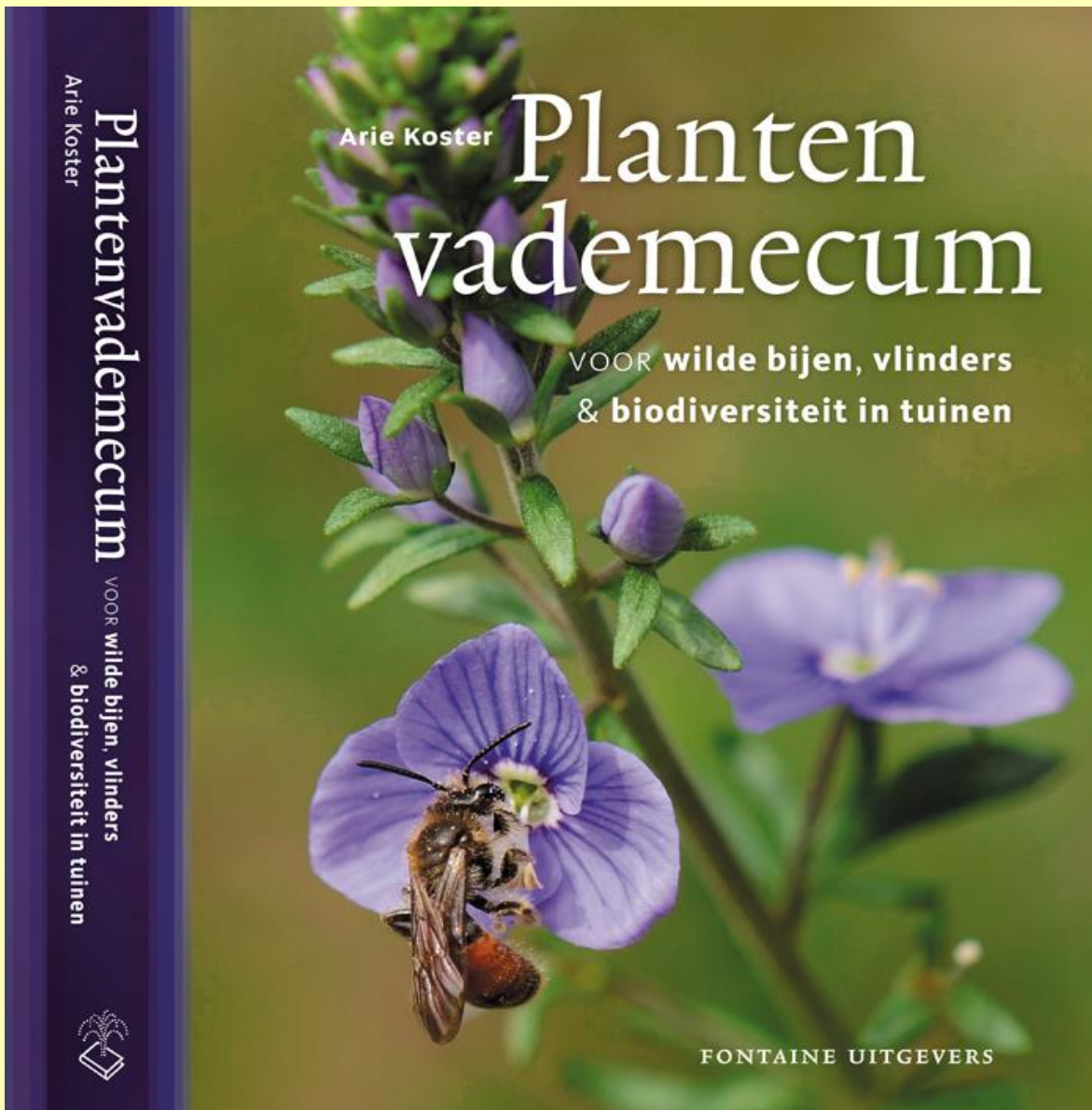
Amstelveen ca. 1995: speenkruid



De onregelmatige begroeiing in het Schinkelbos (tegen Schiphol) is het resultaat van begrazing. Vooral in het voorjaar zijn hier veel wilde bijen waargenomen.



Zandige taluds bieden mogelijkheden voor planten van schrale bodems en bieden meer nestgelegenheid. Op plekken waar de vegetatie niet te dicht is, kunnen bijen nestelen die in het vroege voorjaar op wilgen vliegen. Meer varianten zijn mogelijk en moeten worden onderzocht.



Ook in tuinen is heel veel winst te halen. Daar gaat dit boek over. Verschijnt in september-oktober